

HERZLICH WILLKOMMEN



in der Gemeinde Ellikon an der Thur



Für weitere Informationen besuchen Sie unsere Homepage unter:
www.ellikonanderthur.ch



Gemeinde Ellikon an der Thur
Gemeinderatskanzlei

Andelfingerstrasse 3
8548 Ellikon an der Thur

Tel. 052 375 11 35
gemeinde@ellikonanderthur.ch
www.ellikonanderthur.ch

Abfallkalender 2026

Alle Daten sind auch auf www.ellikonanderthur.ch unter **Verwaltung** → **Entsorgung** ersichtlich.

Kehrrichtabfuhr



Wöchentlich am Donnerstagvormittag.
Bitte **bis 07.30 Uhr** bereitstellen.

Gebührenmarken oder Kehrriechtplomben bitte gut sichtbar auf Kehrriechtsack anbringen (Details siehe Gebührenmarkenbogen oder Gemeindegewebseite).

Haushaltscontainer sind mit der «Haushaltscontainer-Etikette» zu versehen und dürfen nur mit Abfallsäcken gefüllt werden, die mit Gebührenmarken oder Kehrriechtplomben versehen sind.

Die «Haushaltscontainer-Etikette» kann kostenlos auf der Gemeindeverwaltung bezogen werden.

Gebührenmarken können im Volg Rickenbach Sulz, im Dorfladen Ellikon und auf der Gemeindeverwaltung bezogen werden.

Kehrriechtplomben können auf der Gemeindeverwaltung bezogen werden.

Verschiebedaten 2026:

Donnerstag, 01. **Januar** 2026

→

Samstag, 03. Januar 2026

Donnerstag, 14. **Mai** 2026

→

Samstag, 16. Mai 2026

Spezialabfuhren



Altpapier

Samstag, 14. März 2026

Samstag, 11. Juli 2026

Samstag, 31. Oktober 2026



Grümgut

Bitte **bis 07.30 Uhr** bereitstellen.

Grümgutvignetten müssen bis Ende Februar am Container angebracht werden. Container ohne Vignetten werden nicht geleert. Die Vignetten können ab Januar im Volg Rickenbach Sulz, im Dorfladen Ellikon und auf der Gemeindeverwaltung bezogen werden.

Mittwoch, 07. Januar 2026
Mittwoch, 04. Februar 2026
Mittwoch, 04. März 2026
Mittwoch, 25. März 2026
Mittwoch, 08. April 2026
Mittwoch, 22. April 2026
Mittwoch, 29. April 2026
Mittwoch, 13. Mai 2026
Mittwoch, 20. Mai 2026
Mittwoch, 03. Juni 2026
Mittwoch, 10. Juni 2026
Mittwoch, 24. Juni 2026

Mittwoch, 01. Juli 2026
Mittwoch, 15. Juli 2026
Mittwoch, 22. Juli 2026
Mittwoch, 05. August 2026
Mittwoch, 12. August 2026
Mittwoch, 26. August 2026
Mittwoch, 02. September 2026
Mittwoch, 16. September 2026
Mittwoch, 23. September 2026
Mittwoch, 07. Oktober 2026
Mittwoch, 14. Oktober 2026
Mittwoch, 28. Oktober 2026
Mittwoch, 04. November 2026
Mittwoch, 18. November 2026
Mittwoch, 09. Dezember 2026



Häckseldienst

Bitte **bis 07.30 Uhr** bereitstellen.
Donnerstag, 05. März 2026 / Freitag, 06. März 2026
Dienstag, 20. Oktober 2026 / Mittwoch, 21. Oktober 2026
Anmeldung gemäss separatem Flyer vor Sammlung.



Sonderabfall (Haushalts- mengen)

Mittwoch, 13. Mai 2026, 10.30 Uhr – 12.30 Uhr
Werkhof, Bergstrasse 5



Sperrgut

Samstag, 14. November 2026
Gemäss separatem Flyer vor Sammlung.

Öffentliche Sammelstellen



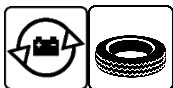
Alu, Stahlblechdosen

Beim Glascontainer Ellikon, Rickenbacherstrasse



Alu-Kaffeekapseln

Beim Glascontainer Ellikon, Rickenbacherstrasse



Autobatterien, Altpneus

Zurück zum Fachhändler



Batterien

Zurück an die Sammelstellen der Verkaufsgeschäfte



Bauschutt, Keramik, Glas, etc.

Multikomponentendeponie (MKD) Riet, Oberwinterthur



Elektroschrott

Zurück an die Verkaufsstelle oder
Maag Recycling AG in Winterthur
Müller Recycling AG in Frauenfeld
Eco-Center Hs. Mühle Recycling AG in Riet (Neftenbach)



Glas

Beim Glascontainer Ellikon, Rickenbacherstrasse
(werktags 07.30 - 19.00 Uhr)



Metall

Maag Recycling AG in Winterthur
Müller Recycling AG in Frauenfeld
Eco-Center Hs. Mühle Recycling AG in Riet (Neftenbach)



Motoren- und Speiseöl

Im Schopf gegenüber dem Werkhof
Zugang während 7 Tagen / 24 Stunden



PET-Flaschen

Volg-Filiale Rickenbach Sulz



Textilien

Texaid beim Glascontainer Ellikon, Rickenbacherstrasse



Tierkadaver

Im Schopf gegenüber dem Werkhof
Zugang während 7 Tagen / 24 Stunden



Sperrgut

Maag Recycling AG in Winterthur
Müller Recycling AG in Frauenfeld
Eco-Center Hs. Mühle Recycling AG in Riet (Neftenbach)



www.notfalltreffpunkt.ch

Gemeinde Ellikon a.d.Thur



Liebe Einwohnerin, lieber Einwohner der Gemeinde Ellikon

Ereignisse, die den Alltag unserer Gesellschaft auf den Kopf stellen, sind auch bei uns möglich – auch wenn wir uns hier sicher fühlen. Deshalb ist es wichtig, gut vorbereitet zu sein.

Dieses Schreiben zeigt Ihnen, wo Sie im Ereignisfall in der Gemeinde Ellikon Hilfe finden.

Lesen Sie die Informationen aufmerksam durch und bewahren Sie diese Broschüre gut auf.

Juni 2025, Der Gemeinderat

Der Notfalltreffpunkt Ihre Anlaufstelle im Ereignisfall

Wenn Sie im Ereignisfall Unterstützung benötigen (zum Beispiel bei lange dauernden Stromausfällen), ist der Notfalltreffpunkt der Gemeinde Ihre erste Anlaufstelle. Hier erhalten Sie Hilfe und Informationen.

Die Notfalltreffpunkte der Gemeinde dienen bei einem Kommunikationsausfall, bei dem Sie die Blaulichtorganisationen (Polizei, Feuerwehr, Sanität) nicht mehr mit dem Telefon alarmieren können, als erste Kontaktstelle, um Notrufe abzusetzen.

Für den Fall, dass die Gemeinde (teil-)evakuiert werden muss und Sie keine Fahrgelegenheit haben, begeben Sie sich zum nächstgelegenen Notfalltreffpunkt. Von dort aus werden Sie – wenn nötig – so rasch wie möglich aus dem gefährdeten Gebiet gebracht.

Ihren Notfalltreffpunkt finden Sie hier:



Ellikon a.d.Thur
Bürglistrasse 5

Gemeindesaal

**Eingang von
Bürglistrasse**



Informieren Sie sich unter www.notfalltreffpunkt.ch oder wenden Sie sich an die Gemeinde:
Gemeinderat Fredi Bader, Tel. +41 79 216 61 37, Email: fredi.bader@ellikonanderthur.ch



Evakuations

So läuft eine Evakuations ab



Die Behörden lösen im gefährdeten Gebiet den Allgemeinen Alarm aus. Über Radio und die App Alertswiss wird die Bevölkerung aufgefordert, das Gebiet zu verlassen.



Falls Ihnen kein Transportmittel zur Verfügung steht, begeben Sie sich zum nächstgelegenen Notfalltreffpunkt. Dort erhalten Sie Informationen zum Ablauf der Evakuations. Wenn Sie sich nicht aus eigener Kraft zum Notfalltreffpunkt begeben können, bitten Sie Ihre Angehörigen und Nachbarn um Hilfe.



Vom Notfalltreffpunkt aus werden Sie so rasch als möglich ausserhalb des gefährdeten Gebiets gebracht. In der Betreuungsstelle erhalten Sie Betreuung und Verpflegung.



Die Behörden sorgen dafür, dass Familienmitglieder während der Evakuations zusammenbleiben oder zusammengeführt werden.



Wenn die Gefahr vorüber ist, können Sie zurück in Ihr Zuhause. Falls die Gefahr anhält, werden Unterkünfte bereitgestellt, in denen ein längerer Aufenthalt möglich ist.

Stromausfall

So verhalten Sie sich richtig



Schalten Sie alle netzbetriebenen Geräte aus. Wenn der Strom wieder da ist, schalten Sie ein Gerät nach dem anderen ein.



Wenn Ihr Telefon noch funktioniert: Rufen Sie die Notrufnummern nur in Notfällen an und vermeiden Sie unnötige Anrufe. Hören Sie stattdessen Radio.



Tragen Sie warme Kleidung. Diese hilft, den Ausfall der Heizung zu kompensieren.



Konsumieren Sie zuerst Nahrungsmittel aus dem Kühlschrank oder Tiefkühler, bevor Sie ungekühlt haltbare Lebensmittel aufbrauchen.



Wenn Sie Hilfe benötigen oder sich über die Lage informieren wollen, suchen Sie den nächstgelegenen Notfalltreffpunkt auf.

Notfallnummer

Europäischer Notruf	112
Sanität	144
Rega	1414
Aerztefon Ärzte/Zahnärzte	0800 33 66 55
Polizei	117
Feuerwehr	118
Tox-Zentrum	145
Dargebotene Hand	143
Telefonhilfe für Kinder und Jugendliche	147
TCS	140
Kriseninterventionszentrum	052 264 37 00

*Für Notfälle bei Ihrem Haustier
044 635 81 11*



Im Notfall gut geschützt

Herzlich willkommen an Ihrem neuen Wohnort!

In der Schweiz erhalten alle Personen, die im Umkreis von 50 km eines Schweizer Kernkraftwerks wohnen, vom Bund kostenlos eine Packung Jodtabletten (Kaliumiodid 65 SERB Tabletten). Dies ist eine vorsorgliche Massnahme. Im Falle eines schweren Kernkraftwerkunfalls verhindern diese Tabletten, dass radioaktives Jod in die Schilddrüse aufgenommen wird.

Sie sind aufgefordert, für jede Person in Ihrem Haushalt kostenlos eine Packung Jodtabletten (Kaliumiodid 65 SERB Tabletten) zu beziehen. Bitte beziehen Sie Ihre Tabletten in der Apotheke oder Drogerie.

Sie erhalten von den Gemeindebehörden an Ihrem neuen Wohnort einen Bezugschein für jede Person in Ihrem Haushalt. Mit dem Bezugschein können Sie die Jodtabletten in einer Apotheke oder Drogerie im Verteilgebiet gratis abholen. Bitte beachten Sie die Informationen in der Packungsbeilage der Tabletten.



Wichtig: Die Tabletten sind für den Notfall bestimmt und dürfen nur auf Anordnung der Behörden eingenommen werden! Im Ereignisfall wird die Bevölkerung entsprechend alarmiert und informiert.



Bezugschein

Wer erhält die Jodtabletten?

Im Umkreis von 50 km eines Schweizer Kernkraftwerks werden regelmässig Jodtabletten an die Bevölkerung verteilt. Ihre neue Wohngemeinde befindet sich in diesem Gebiet. In den Gebieten ausserhalb des 50-Kilometer-Bereichs lagern die Kantone genügend Jodtabletten, um die Bevölkerung falls nötig rechtzeitig damit versorgen zu können.

-  Verteilgebiet
-  Aktive Kernkraftwerke
-  Kernkraftwerk Mühleberg (im Rückbau)



Weitere Informationen rund um die Versorgung der Bevölkerung mit Jodtabletten finden Sie unter:



www.jodtabletten.ch

Pour une bonne protection en cas d'urgence



Bienvenue dans votre nouveau lieu de résidence !

En Suisse, toutes les personnes qui résident dans un rayon de 50 km autour d'une centrale nucléaire se voient remettre gratuitement par la Confédération une boîte de comprimés d'iode (comprimés d'iodure de potassium 65 SERB). Il s'agit d'une mesure préventive. En cas d'accident grave dans une centrale nucléaire, ces comprimés empêchent la glande thyroïde d'absorber l'iode radioactif.

Nous vous invitons à vous procurer gratuitement une boîte de comprimés d'iode (comprimés d'iodure de potassium 65 SERB) pour chaque membre de votre ménage. Pour ce faire, rendez-vous en pharmacie ou en droguerie.

Vous recevrez des autorités communales de votre nouveau lieu de résidence un bon de retrait pour chaque membre de votre ménage. Ce bon vous permettra d'aller retirer gratuitement les comprimés d'iode dans une pharmacie ou une droguerie de la zone de distribution. Veuillez tenir compte des informations figurant sur la notice d'emballage des comprimés.




Important: les comprimés sont destinés à être utilisés en cas d'urgence et ne doivent être pris que sur ordre des autorités ! En cas d'événement, la population sera alertée et informée en conséquence.



Bon de retrait

Qui reçoit des comprimés d'iode ?

Des comprimés d'iode sont régulièrement distribués à la population résidant dans un rayon de 50 km autour des centrales nucléaires suisses. Votre nouvelle commune de résidence se trouve dans ce rayon. Dans les régions situées au-delà du rayon de 50 km, les cantons stockent suffisamment de comprimés d'iode pour pouvoir en distribuer à temps à la population, le cas échéant.

-  Rayon de distribution
-  Centrales nucléaires actives
-  Centrale nucléaire Mühleberg (en cours de désaffectation)



Ici vous trouverez de plus amples informations sur l'approvisionnement de la population en comprimés d'iode :



www.comprimesiode.ch

Mietobjekte in Ellikon an der Thur

Festbänke

Reservation über

Gemeinde Ellikon an der Thur

Tel. 052 375 11 35

E-Mail gemeinde@ellikonanderthur.ch

Gebühr

Pro Garnitur

Mo bis Fr / Sa bis So

CHF 10.00 / CHF 15.00

Festzelt

Reservation über

Gemeinde Ellikon an der Thur

Tel. 052 375 11 35

E-Mail gemeinde@ellikonanderthur.ch

Gebühr

Ortsansässige Privatpersonen

Auswärtige

Mo bis Fr / Sa bis So

CHF 500.00 / CHF 750.00

CHF 700.00 / CHF 1050.00

Gemeindesaal Ellikon an der Thur

Reservation über

Daniel Bollinger

Tel. 079 468 06 60

E-Mail hauswart@schule-ellikon.ch

Gebühr

Ohne Küche, ohne Bühne

Mit Küche, mit Bühne

Mo bis Fr / Sa und So

CHF 250.00 / CHF 375.00

CHF 350.00 / CHF 525.00

Gemeindestube Ellikon an der Thur

Reservation über

Gemeinde Ellikon an der Thur

Tel. 052 375 11 35

E-Mail gemeinde@ellikonanderthur.ch



Gebühr

Ohne Küche

Mit Küche

Mo bis Fr / Sa und So

CHF 150.00 / CHF 300.00

CHF 250.00 / CHF 400.00

Schützenstube Ellikon an der Thur

Reservation über

Pedro Steinmann

Tel. 052 375 24 24

E-Mail peter.steinmann@ellikonanderthur.ch

Internetseite:



<https://www.sv-ellikon.ch/index.php/schuetzenstube>

Gebühr

CHF 150.00

Waldhütte Ellikon an der Thur

Reservation über

Gemeinde Ellikon an der Thur

Tel. 052 375 11 35

E-Mail gemeinde@ellikonanderthur.ch

Internetseite: <https://www.ellikonanderthur.ch/freizeit/freizeitangebote.html/121>

Gebühr

Ortsansässige

Auswärtige

Mo bis Fr / Sa und So

CHF 50.00 / CHF 80.00

CHF 100.00 / CHF 160.00



Vereine in/Umgebung Ellikon an der Thur

A-Z Dance

Internetseite: <https://www.a-z-dance.ch/>

Kontakt

Ariane Hopfgartner

Tel. 078 841 61 08

E-Mail ariane@hopfgartner.ch

Club Ellifit

Kontakt

Jürg Neuenschwander

E-Mail juerg.neuenschwander@bluemail.ch

Frauenchor Ellikon an der Thur

Internetseite: <http://gesangvereine-ellikon.ch/index.php>

Kontakt

Monika Breu

Tel. 079 360 60 22

Männerchor Ellikon an der Thur

Internetseite: <http://gesangvereine-ellikon.ch/index.php>

Kontakt

Rudolf Winkler

Tel. 052 375 22 82

Badiellikon100

Internetseite: <https://www.badiellikon100.ch>

Kontakt

Caroline Tendon

E-Mail badiellikon100@outlook.com

Musikverein Islikon-Kefikon

Internetseite: <https://www.mvik.ch>

Kontakt

Christian Maeder

Tel. 079 914 48 45

E-Mail praesident@mvik.ch

Musikverein Rickenbach-Wiesendangen

Internetseite: <https://mvrw.ch/>

Kontakt

Carla Najman

Tel. 078 837 84 47

Pfadi Orion

Internetseite: <https://pfadiorion.ch/>

Kontakt

Linus Wild

E-Mail al@pfadiorion.ch

Auf der obengenannten Webseite finden Sie das Kontaktformular.

Pistolenklub Rickenbach

Internetseite: <https://pistolenklub-rickenbach.ch/>

Kontakt

Markus Mathis

Tel. 078 690 49 00

E-Mail m.p.mathis@hispeed.ch

Schützenverein Ellikon an der Thur

Internetseite: <https://www.sv-ellikon.ch/>

Kontakt

Pedro Steinmann

Tel. 052 375 24 24



SBB Spartageskarte Gemeinde Ellikon an der Thur

Ab dem 8. Januar 2024 haben Einwohnerinnen und Einwohner von Ellikon an der Thur die Möglichkeit die "Spartageskarte Gemeinde" persönlich am Schalter während den Öffnungszeiten der Gemeindeverwaltung zu kaufen.

Das neue **Angebot** orientiert sich an der bekannten Spartageskarte der SBB:

Es steht der Kundschaft in zwei Preisstufen für die 1. und 2. Klasse, mit oder ohne Halbtax, zur Verfügung. Ausgegeben wird die Spartageskarte als personalisiertes Mobile- oder Papierticket.

Sie gilt am gewählten Tag bis um 5.00 Uhr des Folgetags auf sämtlichen Strecken des GA-Geltungsbereichs.

Weitere Informationen zum Angebot finden Sie auf unserer Webseite:
www.ellikonanderthur.ch/freizeit/sbb-spartageskarte-gemeinde

Preise.

Die Spartageskarten Gemeinde gibt es in zwei verschiedenen Preisstufen. Die günstigste Preisstufe erhalten Sie bis maximal 10 Tage vor Ihrem Reisetag.

Sortiment	Preisstufe 1 bis maximal 10 Tage vor dem Reisetag erhältlich	Preisstufe 2 bis maximal 1 Tag vor dem Reisetag erhältlich
2. Klasse mit Halbtax	39.–	59.–
2. Klasse ohne Halbtax	52.–	88.–
1. Klasse mit Halbtax	66.–	99.–
1. Klasse ohne Halbtax	88.–	148.–



Dä QR-Gschichtli-Weg – Hörspiel-Spaziergang für Kinder und Junggebliebene

Warum in die Ferne schweifen, wenn man in der eigenen Gemeinde einen Erlebnisweg beschreiten kann, auf dem es mit immer etwas Neues zu entdecken gibt.

Der QR-Gschichtli-Weg schickt Kinder auf eine aufregende Hörreise. Und das vor der eigenen Haustüre.

Was gibt es Schöneres, als bei einem gemeinsamen Spaziergang in der Natur einer faszinierenden Geschichte zu lauschen und dabei das eigene Dorf auf neue Weise zu erkunden?

Konzept:

An insgesamt 10 Stationen sind nummerierte QR-Codes angebracht, über welche mit dem Smartphone jeweils ein Teil der Geschichte wiedergegeben werden kann. Wie bei einer Schnitzeljagd muss der nächste Posten gefunden werden um zu hören, wie die Geschichte weitergeht. Über Smartphone-Lautsprecher können mehrere Personen gleichzeitig zuhören.

Die pro Posten hinterlegten Audiodateien haben eine Dauer von ca. 3 Minuten.

Bei den packenden Geschichten handelt es sich in erster Linie um Märchen, Fabeln, aber auch Abenteuergeschichten und Fantasy-Stories für Kinder zwischen 4 und 12 Jahren. Der QR-Gschichtli-Weg ist auf höchstem Hörspiel Niveau produziert und auf Schweizerdeutsch mehrstimmig besprochen.

Vier Mal im Jahr werden die Audiodateien ausgetauscht, sodass der QR-Gschichtli-Weg zu jeder Jahreszeit ein Erlebnis ist.

Und so startet das Abenteuer:

Der QR-Gschichtli-Weg in Ellikon an der Thur hat zwei Routen.

Der 1. Weg ist ca. 1, 8 km lang, beginnt bei der Platane (Freiheitsbaum) und endet bei der Gemeindeverwaltung.

Der 2. Weg erstreckt sich über eine Distanz von 2, 8 km, beginnt bei der Gemeindeverwaltung und endet bei der Platane (Freiheitsbaum).

Karten mit den Positionen der QR-Code Posten und den empfohlenen Wegrouten lassen sich auf der Homepage der Gemeinde Ellikon an der Thur unter Freizeit/Freizeitangebote finden.



Weiterführende Informationen:

Nachhaltigkeit Der QR-Gschichtli-Weg bietet selbst nach Jahren einen Mehrwert für die Kinder in der Gemeinde ohne CO2-Fussabdruck. Einmal installiert, wechseln lediglich die Audiodateien auf dem Server.

Vorlesen Jedes Smartphone kann den QR-Code lesen und wird so zum Vorleser. QR-Codes sind darum auch für sehgeschwächte Begleitpersonen ein praktisches Medium.

Hören statt sehen - Innere Bilder entstehen lassen. Statt Bilder auf dem Smartphone anzusehen, hören die Kinder Geschichten in freier Natur. Das ist gesund und fördert die Kompetenz "Hörverstehen".

Wer steckt dahinter? Geschrieben werden die Geschichten von Comedy-Autor Jürg Zentner (zentnerindustries.ch), der seit über zwanzig Jahren Erfahrung im Storytelling hat. Sei es für preisgekrönte Werbekampagnen oder als Co-Autor für die erfolgreichsten Schweizer Comedians für Bühne, TV und Radio. Die QR-Gschichtli sind für den Rapperswiler ein Herzensprojekt und machen ihm soviel Spass, dass man es hören kann. Gesprochen, arrangiert und produziert werden die Hörspiele für Kinder von Dominik Zeltner (Mietmaul.ch). Stimmliche Unterstützung bekommt der Profi-Sprecher von seiner Frau Suzane (berufungschule.ch) und seinen beiden Töchtern Phila und Aruna. Der Toggenburger hat riesige Freude daran, den Geschichten nicht nur seine Stimme zu geben, sondern mit seinem Talent für Klangwelten auch ein faszinierendes und packendes Hörerlebnis zu intonieren. Hinter dem QR-Gschichtli Weg stecken ebenfalls Mario Noser (jetztvernetzt.ch) und Hamze Ajdari (QR-Audio.ch). Gemeinsam sind sie verantwortlich für die Distribution und Vermarktung des QR-Gschichtli Wegs. Mit grossem Erfolg: Gestartet im März 2023 haben bereits rund drei Dutzend Gemeinden in der ganzen Schweiz einen QR-Weg bestellt. Weitere Informationen: www.qr-audio.ch



Informationsbüchlein über die Gemeindeverwaltung

und kantonale Schnittstellen



Die Gemeindeverwaltung Ellikon an der Thur steht Ihnen an folgenden
Zeiten persönlich sowie telefonisch zur Verfügung.

	Schalteröffnungszeiten	Telefonöffnungszeiten
Montag	09:00 – 11:30 / 13:30 – 18:00	08:30 – 11:30 / 13:30 – 18:00
Dienstag	geschlossen	08:30 – 11:30 / 13:30 – 16:30
Mittwoch	09:00 – 11:30 / 13:30 – 16:30	08:30 – 11:30 / 13:30 – 16:30
Donnerstag	geschlossen	08:30 – 11:30 / 13:30 – 16:30
Freitag	09:00 – 14:00	09:00 – 14:00

Tel. 052 375 11 35
E-Mail gemeinde@ellikonanderthur.ch

Gemeindeverwaltung
Andelfingerstrasse 3
8548 Ellikon an der Thur

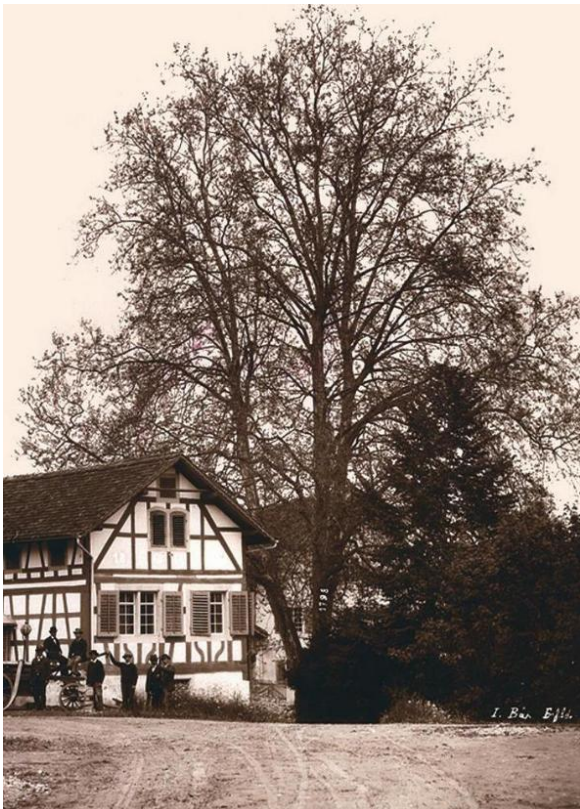


**Herzlich
willkommen!**



INHALTSVERZEICHNIS

Herzlich Willkommen in Ellikon an der Thur.....	2
Fakten zu Ellikon an der Thur	2
Der Gemeinderat.....	3
Klein Beat	3
Steinmann Pedro	3
Van Duijvenbode Danny	3
Hofer-Melliger Dunja	4
Bader Fredi	4
Diverse Abteilungen der Gemeindeverwaltung.....	5
Bauamt	5
Bestattungsamt.....	5
Einwohnerkontrolle	5
Finanzverwaltung.....	6
Gemeindekanzlei	6
Sozialamt	6
Steueramt	7
Werke	7
Diverse Informationen	8
Prämienvverbilligung	8
Jodtabletten	8
Online Schalter	9
eEinbürgerung	9
eUmzug	10
Mitteilungsblatt.....	10
Newsletter.....	10
Andere Amtsstellen	11
Polizei-posten Wiesendangen.....	11
Post.....	11
Betriebs- und Gemeindeammannamt Elgg	11
Notariat, Grundbuch- und Konkursamt Oberwinterthur.....	12
Bezirksgericht Winterthur.....	12
Zivilstandsamt Winterthur	12
KESB Winterthur.....	13
Migrationsamt Zürich	13
SVA Zürich.....	13
Primarschule Ellikon an der Thur	14
Sekundarschule Rickenbach	14
Römisch-katholische Kirchengemeinde.....	14
Evangelisch-reformierte Kirchengemeinde	15



Freiheitsbaum, gepflanzt am 27. Februar 1798. Fotografie von I. Bär, Frauenfeld, 1938 (Kantonale Denkmalpflege Zürich)

Der Freiheitsbaum

Mitten im Dorf erhebt sich eine 44 Meter hohe Platane. Es ist ein Freiheitsbaum, der bei Verkündigung der Freiheit nach dem Einmarsch der Franzosen im Frühjahr 1798 fast in allen Gemeinden gepflanzt wurde. Im Laufe der Zeit verdorrten oder verfaulten aber diese Freiheitssymbole, so dass derjenige in Ellikon zu den letzten der Schweiz gehört. Der Stamm dieses Baumriesen hat einen Meter über dem Boden einen Umfang von 5,60 Meter. Der Baum, beziehungsweise seine drei gewaltigen Äste sind das Sinnbild für Freiheit, Gleichheit und Brüderlichkeit. Zur Hundertjahrfeier wurde ein zweiter Baum, eine Linde, direkt daneben gepflanzt und ein grosses Fest veranstaltet.

Das «alte Gemeindehaus»

Fundament und Keller des alten Gemeindehauses, dessen älteste Teile auf das 16. Jahrhundert zurückgehen, wurden um 1700 erbaut. Der Fachwerkbau stammt von 1807, erweitert. Dieses Gemeindehaus wurde im Anfang des 16. Jahrhunderts erbaut – im Jahr 1888 erweitert und in den Jahren 1807 + 1922 + 1948 + 1962 + 1997 fachgerecht in Stand gebracht.



HERZLICH WILLKOMMEN IN ELLIKON AN DER THUR

Der Gemeinderat und die Gemeindeverwaltung heissen Sie in Ellikon an der Thur herzlich willkommen! Nach Ihrem Umzug hoffen wir, dass Sie sich schnellst möglich zu Hause fühlen und sich in unserem kleinen, schmucken Dorf bald zurecht finden werden.

Mit diesem Informationsbüchlein rund um die Gemeindeverwaltung und deren Schnittstellen möchten wir Ihnen die Ankunft im Kanton Zürich beziehungsweise in unsere Gemeinde vereinfachen. Sollten Sie weitere Fragen oder Anliegen haben, setzen der Gemeinderat sowie das komplette Verwaltungsteam gerne alles daran, Ihnen behilflich zu sein und Ihre Bedürfnisse prompt zufrieden zu stellen.

FAKTEN ZU ELLIKON AN DER THUR

Ellikon an der Thur ist ein ländlich geprägtes Dorf mitten in einem sehr schönen und variantenreichen Erholungsgebiet am östlichen Rand des zürcherischen Weinlandes. Die Fläche der Gemeinde Ellikon an der Thur beträgt 4.92 km², mit einer Einwohnerzahl von 1048 Personen wohnhaft in 474 Haushalten (Stand 31.12.2022). Die hervorragende Lage abseits der grossen Verkehrsströme und trotzdem nahe der Städte Frauenfeld (4,6 km), Winterthur (10,2 km), Zürich (37 km), St. Gallen (54,3 km) wie auch zur Bodenseeregion (29,6 km), werden sicherlich geschätzt. Die aussergewöhnliche Lebens- und Wohnqualität ist



denn auch ein wichtiger Bestandteil in unserem Bestreben, die Gemeinde weiter zu entwickeln und in eine stabile Zukunft zu führen. Wir sind eine Gemeinde für Menschen, welche Erholung vom Alltagsstress suchen und zusammen mit ihrer Familie in einem beschaulichen Umfeld leben und sich erholen wollen. Wir sind bedacht, die Aktivitäten der Dorfvereine zu unterstützen, die kulturelle Vielfalt zu fördern und das Naherholungsgebiet attraktiv zu gestalten.

Der Kindergarten, die kleine aber feine Bibliothek sowie die Primarschule liegen im Dorf. Die Sekundarschule befindet sich in Rickenbach ZH (2,5 km). Ein kleines Schwimmbad ist im Sommer gut und gerne besucht und trägt viel zur Attraktivität der Gemeinde bei. Die diversen Klein-, Mittel- und Landwirtschaftsbetriebe bieten zusammen bis zu 500 Arbeitsplätze. Auch wenn Ellikon an der Thur eher ländlich liegt, erreichen Sie Winterthur innerhalb von 20 Minuten problemlos mit dem Postauto/Zug.

Wir freuen uns auf Ihre Bereicherung in unserem Dorf!

Der Gemeindepräsident
Beat Klein

Die Gemeindeschreiberin
Caroline Tendon



Gemeinde Ellikon an der Thur
Gemeindeverwaltung

DER GEMEINDERAT



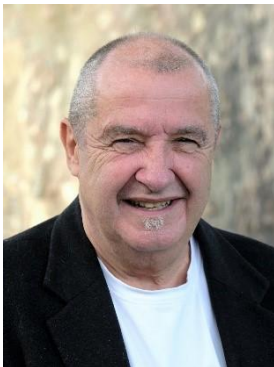
KLEIN BEAT

Gemeindepäsident
(Stv. Pedro Steinmann)

Gemeindeorganisation, Gemeindeverwaltung, Finanzen und Schwimmbad

Mobile 079 195 84 86

E-Mail beat.klein@ellikonanderthur.ch



STEINMANN PEDRO

Erster Vizepräsident
(Stv. Danny van Duijvenbode)

Land- und Forstwirtschaft, Werke, Tiefbau und Wasserversorgung

Mobile 079 618 44 42

E-Mail pedro.steinmann@ellikonanderthur.ch



VAN DUIJVENBODE DANNY

Zweiter Vizepräsident
(Stv. Pedro Steinmann)

Hochbau, Justiz- und Polizeiwesen, Öff. Verkehr und Gemeindeliegenschaften

Mobile 079 901 62 28

E-Mail danny.duijvenbode@ellikonanderthur.ch



Gemeinde Ellikon an der Thur
Gemeindeverwaltung



HOFER-MELLIGER DUNJA

(Stv. Fredi Bader)

Soziales, Kultur, Bildung, Bibliothek, Jugend, Kinder, Erwachsene und
Asylwesen

Mobile 079 362 65 58

E-Mail dunja.hofermelliger@ellikonanderthur.ch



BADER FREDI

(Stv. Dunja Hofer-Melliger)

Gesundheit und Sicherheit (Feuerwehr und Zivilschutz), Abfallwesen und
Friedhofvorsteher

Mobile 051 281 25 09

E-Mail fredi.bader@ellikonanderthur.ch



DIVERSE ABTEILUNGEN DER GEMEINDEVERWALTUNG

BAUAMT

Das Bauamt ist zuständig für alle Fragen im Zusammenhang mit dem Planungs- und Bauwesen auf kommunaler Ebene. Es ist Anlauf- und Auskunftsstelle für Bauvorhaben jeglicher Art und zuständig für das gesamte Baubewilligungsverfahren - vom Baugesuch bis zur Bauvollendung.

Aufgaben

- Allgemeine Auskünfte zu Baufragen
- Allgemeines Bauwesen, Baubewilligungsverfahren und Baukontrollen
- Behandlung von Baugesuchen inkl. Baupolizei, Baulicher Zivilschutz und Koordination mit den kantonalen Stellen
- Führung des Bausekretariats

BESTATTUNGSAMT

Das Bestattungsamt ist die erste Anlaufstelle nach dem Verlust eines Familienmitgliedes oder Freundes. Zusammen mit den Mitarbeitern des Bestattungsamtes wird der letzte Wunsch des Verstorbenen beziehungsweise das Bestattungsvorgehen besprochen. Anschliessend werden alle organisatorischen Angelegenheiten durch das Bestattungsamt ausgeführt. Zudem führt das Bestattungsamt das Friedhofsregister.

Aufgaben

- Unterstützung der Angehörigen bei einem Todesfall
- Beratung verschiedener Bestattungsmöglichkeiten und Grabarten
- Abwicklung Bestattung und Meldungen des Todesfalles

EINWOHNERKONTROLLE

Die Einwohnerkontrolle ist ein zentraler Teil der Gemeindeverwaltung und erfüllt wesentliche Bereiche im Dienstleistungs- und Informationssektor. Als Verwalter der Daten aller in der Gemeinde wohnhaften Einwohner, Schweizer und Ausländer, bildet die Einwohnerkontrolle die Grundlage für viele Verwaltungsabteilungen.

Aufgaben

- Führen des Einwohnerregisters
- Führen der Fremdenkontrolle
- Führen des Stimmregisters
- Ausstellen von Zeugnissen (Wohnsitzbestätigungen, Handlungsfähigkeitszeugnisse, Heimatausweise usw.)
- Beantragen von Identitätskarten
- Hunderegister
- Administration Werke - Erstellung der Gebührenrechnungen Wasser/Abwasser/Abfall



FINANZVERWALTUNG

Sämtliche Geschäftsvorfälle einer Gemeinde werden im Rechnungswesen der Finanzverwaltung festgehalten. Die Rechnungsführung gewährleistet eine klare, vollständige und wahrheitsgetreue Übersicht über den Gemeindehaushalt, das Vermögen und die Schulden. Am Ende eines Jahres werden diese Ergebnisse in der Jahresrechnung einheitlich dargestellt.

Aufgaben

- Cash-Management
- Debitorenbuchhaltung inkl. Mahn- und Betreuungswesen
- Erstellung Budget Politische Gemeinde
- Erstellung Jahresrechnung Politische Gemeinde
- Finanzplanung
- Kreditorenbuchhaltung
- Lohnbuchhaltung
- Mehrwertsteuer
- Rechnungsführung Politische Gemeinde
- Versicherungswesen

GEMEINDEKANZLEI

Die Gemeindekanzlei ist das Sekretariat des Gemeinderates und die Führung der Gemeindeverwaltung. Sie ist zuständig für die Durchführung von Abstimmungen und Wahlen sowie Gemeindeversammlungen. Zudem werden hier Einbürgerungsgesuche bearbeitet und weitere administrative und organisatorische Aufgaben ausgeführt.

Aufgaben

- Abstimmungen/Wahlen
- Einbürgerung ausländische Staatsangehörige
- Einbürgerung schweizerische Staatsangehörige
- Lebensmittelkontrolle

SOZIALAMT/GESELLSCHAFT

Die Sozialhilfe ist eine ergänzende Hilfe und setzt erst dort ein, wo eigene Möglichkeiten und Mittel fehlen. Sie sichert die Existenz bedürftiger Personen, fördert ihre wirtschaftliche und persönliche Selbständigkeit und gewährleistet die soziale und berufliche Integration. Die Sozialhilfe zielt auf die Aufhebung der Notsituation und die eigenständige Lebensführung.

Aufgaben

- sozialstaatliche Unterstützung
- Führung des Asylwesens
- Waffenerwerbsschein
- Altersfragen
- Fahrdienst
- Mahlzeitendienst
- Spitex
- AHV/Zusatzleistungen/EL



STEUERAMT

Das Steueramt bewirtschaftet die Daten der Steuerpflichtigen, unterstützt die kantonale Steuerverwaltung bei der Bearbeitung der Steuerveranlagungen und ist verantwortlich für die Rechnungsstellung und die Führung des Steuerregisters. Die vielfältigen administrativen Aufgaben umfassen Auskünfte am Schalter wie auch am Telefon, die formelle Prüfung der eingereichten Steuererklärungen, die Fristerstreckungsgesuche sowie die Behandlung von Einsprachen auf provisorische Steuerrechnungen.

Aufgaben

- Auskunft und Beratung in Steuerangelegenheiten
- Bezug von Staats- und Gemeindesteuern
- Erstellung Steuerabschlüsse
- Erstellung Steuerrechnungen
- Führen des Steuerregisters
- Grundstückgewinnsteuern
- Inventarisationsverfahren
- Liegenschaftenverwaltung
- Mitwirkung der Steuerveranlagung
- Quellensteuern
- Steuerausscheidungen
- Versand und Kontrolle der Steuererklärungen

WERKE

Das Werkgebäude befindet sich an folgender Adresse:
Bergstrasse 5, 8548 Ellikon an der Thur

Die Abteilung Werke ist für den Unterhalt der Gemeinde zuständig.

Aufgaben

- Betrieb und Unterhalt Wasserversorgung
- Pflege der Gewässer
- Unterhalt der Gemeindeliegenschaften
- Unterhalt der Gemeindestrassen
- Unterhalt Kanalisation
- Winterdienst



DIVERSE INFORMATIONEN

PRÄMIENVERBILLIGUNG

Wer in wirtschaftlich bescheidenen Verhältnissen lebt, hat Anspruch auf Prämienverbilligung.

Sinn und Zweck

Die individuelle Prämienverbilligung ist ein finanzieller Beitrag an die Prämie für die obligatorische Krankenversicherung. Damit werden Personen und Haushalte in wirtschaftlich bescheidenen Verhältnissen entlastet. Massgebend sind das Einkommen, das Vermögen, der Zivilstand und die Anzahl Kinder.

Antrag / Gesuch um Prämienverbilligung

Die Gesetzgebung in Zürich besagt, dass nur auf Antrag hin und Erfüllung der Voraussetzungen eine Prämienverbilligung entrichtet wird. (EG KVG §18)

Gem. Einführungsgesetz zum Krankenversicherungsgesetz (EG KVG) §21 muss das Gesuch um Ausrichtung oder Anpassung einer Prämienverbilligung bis zum 31. März auf das Anspruchsjahr folgende Jahr eingereicht werden.

Informationen Prämienverbilligung

Weitere Informationen bezüglich der Prämienverbilligung und dem Anspruch darauf erhalten Sie unter folgendem Link:

<https://svazurich.ch/unsere-produkte/weitere-produkte/weitere-leistungen/praemienverbilligung/anmeldung.html>

Anmeldeformular SVA Prämienverbilligung

Unter folgendem Link finden Sie das Anmeldeformular der Prämienverbilligung:

<https://www.eadminportal.ch/svazh/IPV/questionnaire/empty>

JODTABLETTEN

Alle zehn Jahre werden im Umkreis der Schweizer Kernkraftwerke Jodtabletten (Kaliumiodid 65 SERB Tabletten) an die Bevölkerung verteilt. Die Gemeinde Ellikon an der Thur befindet sich in einem dieser Gebiete.

Deswegen haben die Einwohner von Ellikon an der Thur aufgefordert eine kostenlose Packung „Kaliumiodid 65 SERB Tabletten“ zu beziehen. Der Bezugsschein für die Tabletten wird von der Wohngemeinde ausgehändigt. Diesen können Sie online über unsere Homepage, per Mail (gemeinde@ellikonanderthur.ch) oder persönlich am Schalter der Gemeinde beziehen.

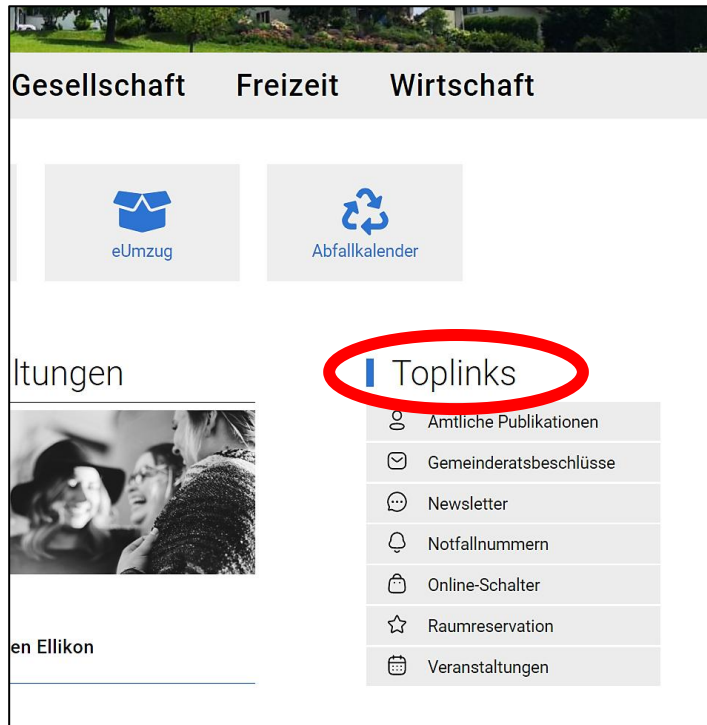
Die Verteilung der Bezugsscheine bzw. der Tabletten dient als vorsorgliche Schutzmassnahme des Bundes im Falle eines schweren Kernkraftwerk-Zwischenfalls mit Austritt von radioaktiven Stoffen. Die Tabletten verhindern die Anreicherung von Jod in der Schilddrüse.

Die Tabletten sind lediglich für den Notfall bestimmt und dürfen im Ereignisfall nur auf Anordnung der zuständigen Behörden eingenommen werden!



ONLINE SCHALTER

Benötigen Sie ein Gesuch, ein amtliches Dokument oder eine Bestätigung und haben keine Zeit es persönlich am Schalter der Gemeinde abzuholen? Wir haben die Lösung. Mit dem Online Schalter können Sie bequem von Zuhause oder auf dem Arbeitsweg Ihr Dokument bestellen. Gehen Sie auf die Startseite unserer Homepage (www.ellikonanderthur.ch) und klicken Sie anschliessend auf den Toplink «Online-Schalter» (siehe Bild). Schon befinden Sie sich im Online-Schalter und können Ihre Bestellung ausführen.



EINBÜRGERUNG

Jeder Einwohner oder Einwohnerin von Ellikon an der Thur kann sich einbürgern lassen. Dabei unterscheiden sich die Möglichkeiten zwischen ausländische und Schweizer Staatsangehörige. Für Ausländer und Ausländerinnen stehen die ordentliche, erleichterte oder die Wiedereinbürgerung zur Verfügung. Einwohner/Einwohnerinnen, die bereits Schweizerbürger sind, können durch eine Einbürgerung den Heimatort Ellikon an der Thur ergänzen.

Um die Erfüllung der Voraussetzungen zu prüfen, besuchen Sie die Homepage des Kantons Zürich unter dem Link: <https://www.zh.ch/de/migration-integration/einbuengerung.html>.

Neu soll der gesamte Einbürgerungsprozess digitalisiert werden. So können Einbürgerungen über die Plattform eEinbürgerungZH papierlos eingereicht werden. Natürlich werden physische Gesuche weiterhin entgegengenommen, jedoch von den Behörden elektronisch verarbeitet.

Die Online-Gesuche können Sie unter www.zh.ch/e-einbuengerung einreichen.





Gemeinde Ellikon an der Thur
Gemeindeverwaltung

[EUMZUG](#)

Mit dem Online-Dienst eUmzugCH können Einwohnerinnen und Einwohner bei einem Umzug die Meldepflicht (Abmeldung, Anmeldung und Ummeldung innerhalb der Gemeinde) gegenüber den Einwohnerdiensten in einem Schritt gemeindeübergreifend elektronisch erledigen. Die Verarbeitung bei den kommunalen Einwohnerdiensten sowie die Weiterleitung der Meldung erfolgt zwischen den Gemeinden vollständig elektronisch, gestützt auf nationale Meldestandards (eCH-0093 und weitere). Viele verschiedene Gemeinden schweizweit unterstützen die meldepflichtige Bevölkerung bei den Meldeprozessen Wegzug/Zuzug, Umzug innerhalb der Gemeinde, Wegzug in einen anderen Kanton sowie Zuzug in den Kanton Zürich in einem einfachen verständlichen elektronischen Angebot als Alternative zum Schaltergang. Der grösste Teil der schweizerischen Gemeinden haben sich bereits der Verbundlösung eUmzugCH angeschlossen.

eUmzugCH

[MITTEILUNGSBLATT](#)

Das Mitteilungsblatt berichtet über Neuigkeiten und/oder Geschehenes im Dorf Ellikon an der Thur.

Künftige Ausgaben werden in alle Haushalte der Gemeinde Ellikon an der Thur zugestellt. Sollte die Auslieferung nicht erfolgt sein, kann das Mitteilungsblatt auf der Gemeindeverwaltung bezogen werden. Ebenso finden Sie alle die aktuellen sowie vergangenen Gemeindeblätter in PDF-Format auf unserer Homepage.

Redaktion

Beatrice Oesch

Tel. 078 644 55 30

E-Mail gemeindeblatt@ellikonanderthur.ch

Bitte beachten Sie die Redaktionsendtermine auf unserer Homepage.



[NEWSLETTER](#)

Infos direkt von Ihrer Gemeinde aus Ihrer Gemeinde!

Registrieren Sie sich noch heute für den Newsletter der Gemeinde Ellikon an der Thur und verpassen Sie nie wieder unsere Neuigkeiten.

Sich schnell und einfach anmelden

Gehen Sie auf unsere Homepage (www.ellikonanderthur.ch). Unter den Toplinks gibt es eine Box mit dem Namen «Newsletter». Diese drücken Sie an und geben Ihre Personalien an (siehe Bild). Am Schluss klicken Sie auf «Abonnieren» und schon werden Sie per E-Mail über News informiert.

Kontaktdaten	
Anrede:	<input type="text"/>
Vorname: *	<input type="text"/>
Nachname: *	<input type="text"/>
E-Mail: *	<input type="text"/>
<input type="button" value="Abonnieren"/>	



ANDERE AMTSSTELLEN

POLIZEIPOSTEN WIESENDANGEN

Die Aufgaben des Polizeipostens sind vielfältig und beinhalten in der Regel das gesamte Spektrum der schutzpolizeilichen Arbeit.

Adresse

Schulstrasse 24
8542 Wiesendangen

Tel. 058 648 61 70

POST

Zusätzlich zu den bekannten Tätigkeiten der Post ist an jedem Schalter ein Strafregisterauszug erhältlich. Filiale in der Nähe von Ellikon an der Thur:

Adresse

Post CH AG
Postagentur Volg
Hauptstrasse 29
8546 Islikon

BETREIBUNGS- UND GEMEINDEAMMANNAMT ELGG

Die wesentlichen Aufgaben des Betreibungsamtes bestehen in der Erteilung von Auskünften aus dem Betreibungsregister (Betreibungsregisterauszug), Durchführung von Schuldbetreibungen inkl. Pfändung und Verwertung, Vollzug von Retentionen bzw. Arresten und der Führung des Eigentumsvorbehaltsregisters.

Das Gemeindeammannamt ist für Beglaubigungen von Unterschriften/Handzeichen/Fotokopien, Befunde über einen tatsächlichen Zustand, Vollstreckungen richterlicher Anordnungen (Ausweisungen/Herausgaben) und die Zustellungen in zivilen und gerichtlichen Angelegenheiten.

Adresse

Lindenplatz 4
Postfach 73
8353 Elgg

Tel. 052 368 55 20



Gemeinde Ellikon an der Thur
Gemeindeverwaltung

NOTARIAT, GRUNDBUCH- UND KONKURSAMT OBERWINTERTHUR

Das Notariat errichtet öffentliche Urkunden und erteilt Ihnen Rechtsberatung in den Bereichen Grundstück, Stiftungs-, Ehegüter und Erbrecht sowie Gesellschaftsrecht. Zudem führen sie amtliche Beglaubigen aus.

Das Grundbuchamt erledigt sämtliche Geschäfte im Grundstücksverkehr und in nachbarschaftlichen Rechtsbeziehungen an Grundstücken. Sie erstellen ebenso Grundbuchregisterauszüge.

Das Konkursamt ist für die Durchführung von Konkursverfahren und konkursamtlichen Nachlassliquidationen zuständig.

Adresse

Stadthausstrasse 12
8400 Winterthur

Tel. 052 674 54 00

BEZIRKSGERICHT WINTERTHUR

Das Bezirksgericht behandelt vorwiegend erstinstanzliche Zivil- und Strafverfahren, ist jedoch auch die Rechtsmittel- und Beschwerdeinstanz.

Adresse

Lindstrasse 10
8400 Winterthur

Tel. 052 234 83 83

ZIVILSTANDSAMT WINTERTHUR

Das Zivilstandsamt beurkundet im Personenstandsregister natürliche Zivilstandsereignisse (Geburten und Todesfälle), Erklärungen (u.a. Kindesanerkennungen und Namensklärungen), Gerichts- und Verwaltungsentscheide (Einbürgerungen, Scheidungen, etc.) sowie Zivilstandsereignisse aus dem Ausland. Sie stellen Zivilstandsdokumente über den Personen- bzw. Familienstand aus und begleiten und beraten Sie bei der Vorbereitung und Durchführung Ihrer Trauung.

Adresse

Pionierstrasse 7
8403 Winterthur

Tel. 052 267 57 65 (Geburt/Ehe/Anerkennung)
Tel. 052 268 57 66 (Todesfälle/Registerauszug)
E-Mail zivilstandsamt@win.ch



Gemeinde Ellikon an der Thur
Gemeindeverwaltung

KESB WINTERTHUR

Die KESB hat die gesetzliche Aufgabe, den Schutz von Personen sicherzustellen, wenn diese nicht selber dazu in der Lage sind.

Adresse

Bahnhofplatz 17
8403 Winterthur

Tel. 052 267 56 42

E-Mail kesb@win.ch

MIGRATIONSAMT ZÜRICH

Das Migrationsamt prüft die eingereichten Gesuche und erteilt die entsprechenden Bewilligungen. Zudem ist das Amt für die Verlängerung der Ausländerausweise sowie für die Bekämpfung des Missbrauchs im Ausländerrecht zuständig. Sie stellen die Rechtsgebung durch den Vollzug sicher.

Adresse

Berninastrasse 45
8090 Zürich

Tel. 043 259 88 00

Online Kontaktformular unter: <https://www.zh.ch/de/migration-integration/kontaktformularmigrationsamt.html>



SVA ZÜRICH

Die SVA ist unter anderem für die AHV, IV, Beiträge, Leistungen sowie für die Prämienverbilligungen zuständig und hilft bei Ihrem Anliegen.

Adresse

Röntgenstrasse 17
Postfach
8087 Zürich

Unter <https://svazurich.ch/ueber-uns/sva-zuerich/kontakt/telefon.html> finden Sie die entsprechenden Telefonnummern.



Gemeinde Ellikon an der Thur
Gemeindeverwaltung

PRIMARSCHULE ELLIKON AN DER THUR

In Ellikon an der Thur gehen Schülerinnen und Schüler vom Kindergarten bis zur 6. Klasse in die Mittelschule.

Adresse

Bürglistrasse 5
8548 Ellikon an der Thur

Tel. 052 366 57 13 (Schulverwaltung)

Tel. 052 375 28 12 (Schulleitung)



SEKUNDARSCHULE RICKENBACH

Nach der 6. Klasse besuchen die Schülerinnen und Schüler die Oberstufe in Rickenbach ZH.

Adresse

Mülihaldenstrasse 16
8545 Rickenbach

Tel. 052 320 60 20

E-Mail schulverwaltung@sekrickenbach.ch

RÖMISCH-KATHOLISCHE KIRCHGEMEINDE

Die römisch-katholische Kirchgemeinde in Wiesendangen ist für die administrativen Aufgaben der Kirche zuständig und bearbeitet Konfessionsein- und austritte. Zudem organisieren sie verschiedene Veranstaltungen.

Die nächste römisch-katholische Kirche befindet sich in Wiesendangen.

Adresse

Wannenstrasse 4
8542 Wiesendangen

Tel. 052 337 16 28

E-Mail pfarramt-wiesendangen@martin-stefan.ch



Gemeinde Ellikon an der Thur
Gemeindeverwaltung

EVANGELISCH-REFORMIERTE KIRCHGEMEINDE

Die reformierte Kirchgemeinde Seuzach-Thurtal sieht ihre Aufgabe darin, ein soziales Netz zu knüpfen und zu pflegen, in welchem eine offene Gemeinschaft gelebt werden kann. Zudem sind Sie für die administrativen Aufgaben der Kirche zuständig. Sie bearbeiten Konfessionsein- und -austritte.

Adresse

Stationsstrasse 34
8472 Seuzach

Tel. 052 335 31 39

E-Mail cornelia.sprenger@ref-st.ch



Unsere Kirche auf dem Hügel gehört der evangelisch-reformierten Konfession an.



Gemeinde Ellikon an der Thur
Andelfingerstrasse 3
8548 Ellikon an der Thur



Willkommen in unserer Bibliothek

Wir von der Bibliothekskommission Ellikon an der Thur heissen Sie als Neuzuzügerin oder Neuzuzüger unserer Gemeinde herzlich willkommen!

Unser Dorf hat das Privileg, für die Schul- und Gemeindebibliothek ein eigenes, kleines Haus zu besitzen. Inmitten des Dorfkerns steht das ehemalige „Gemeindehüsl“ mit seinem schmucken Fachwerkbau aus dem Jahr 1889. Nicht nur äusserlich ist die Bibliothek ein Bijou! Die heimeligen Räume laden zum Schmökern, Lesen und Verweilen ein.

Wir sind bestrebt, für alle Einwohnerinnen und Einwohner einen aktuellen und gut assortierten Medienbestand aufzulegen. Bilderbücher für Kleinkinder und ihre Eltern, Erstlese- und Jugendbücher, Gesellschaftsspiele, Hörbücher für Kinder sowie Comics für alle Altersgruppen finden Sie im 1. Stock. Im Erdgeschoss sind Sachbücher, Zeitschriften, Romane und Krimis für Erwachsene, Biografien, Hörbücher für Erwachsene und DVDs untergebracht. Für Einwohnerinnen und Einwohner von Ellikon ist die Ausleihe aller Medien gratis.

Einmal im Monat findet ein Geschichtennachmittag für Kinder statt. Weitere Informationen, auch zu allfälligen Veranstaltungen, finden Sie jeweils in unserem Gemeindeblatt, das alle zwei Monate in die Haushaltungen verteilt wird. Selbstverständlich können Sie sich auch auf unsere Homepage informieren. www.ellikonanderthur.ch – Bildung – Bibliothek.

Wir würden uns freuen, Sie in der Bibliothek Ellikon begrüssen zu dürfen. Für Fragen und Anregungen haben wir immer ein offenes Ohr.

Unsere Öffnungszeiten:

Montag 15:30 – 17:30 Uhr

Donnerstag 18:30 – 20:30 Uhr

Samstag 10:00 – 12:00 Uhr

Während den Schulferien bleibt die Bibliothek geschlossen.

Freundliche Grüsse und bis bald

Schul- und Gemeindebibliothek Ellikon

Uesslingerstrasse 2

052 375 13 16

bibli.ellikon@bluewin.ch

